

**14ème conférence de la Commission
Hydrographique de
L'Atlantique Oriental (CHAtO) du 18 au 20
Octobre 2016 à CADIZ Espagne**

Rapport d'activités 2015 et 2016 du Sénégal

A – GENERALITES

B- ETATS DES LEVES HYDROGRAPHIQUES

1- Vérification côte de dragage

a – Fleuve Casamance

b- Fleuve Saloum

2 – Etudes hydrographiques sur le fleuve Sénégal

3- Etudes hydrographiques dans la rade intérieure du PAD

C- Projets en court et moyen terme

D- Equipements

E- Personnel

F- Création de capacité

G- Activités Océanographiques

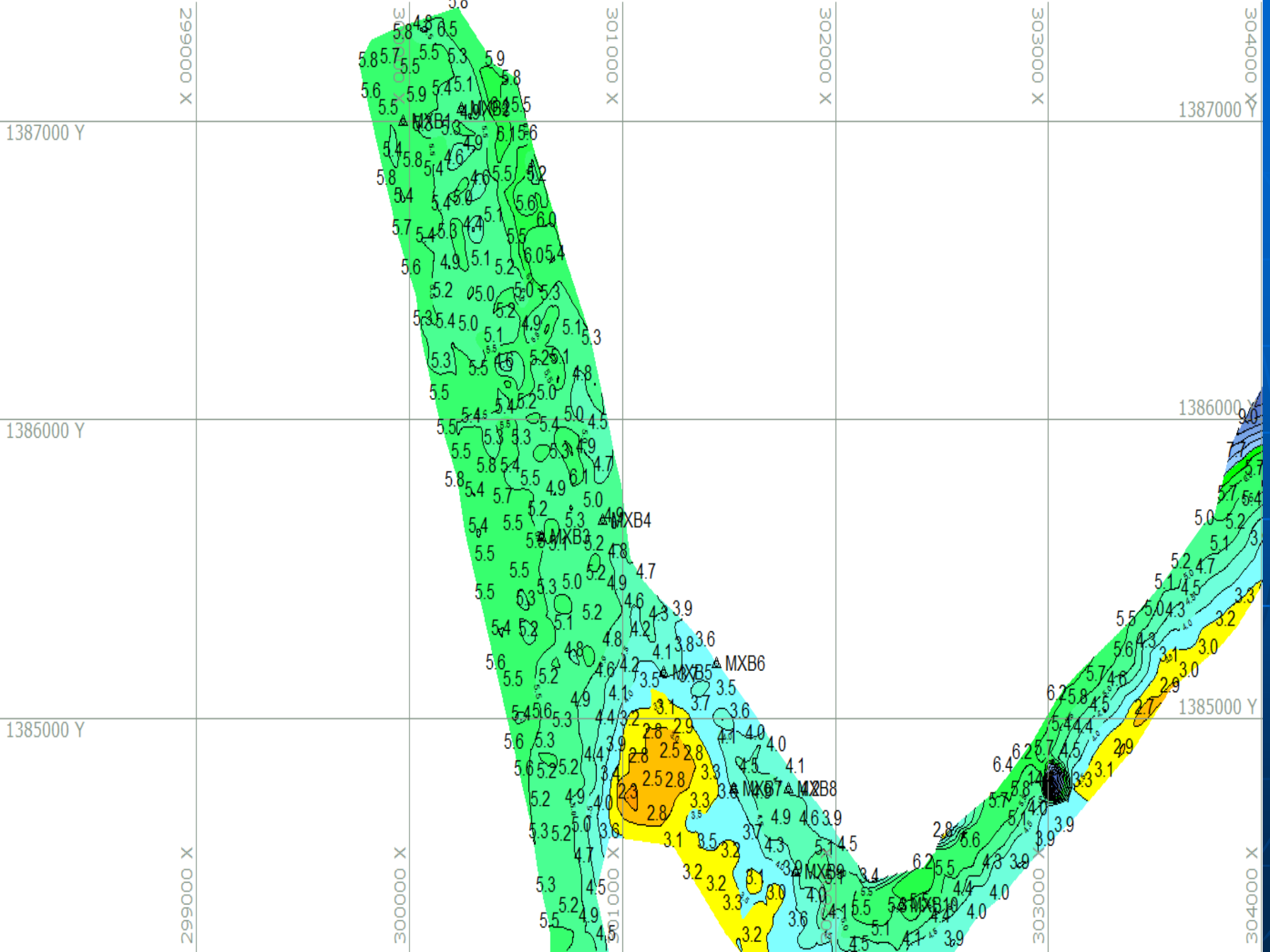
H- Divers

La Subdivision des phares et balises dispose d'un Service Hydrographique et de la Cartographie ; crée en 1992 pour assurer de manière satisfaisante c'est-à-dire par rapport aux normes de l'OHI, les objectifs (missions) suivants :

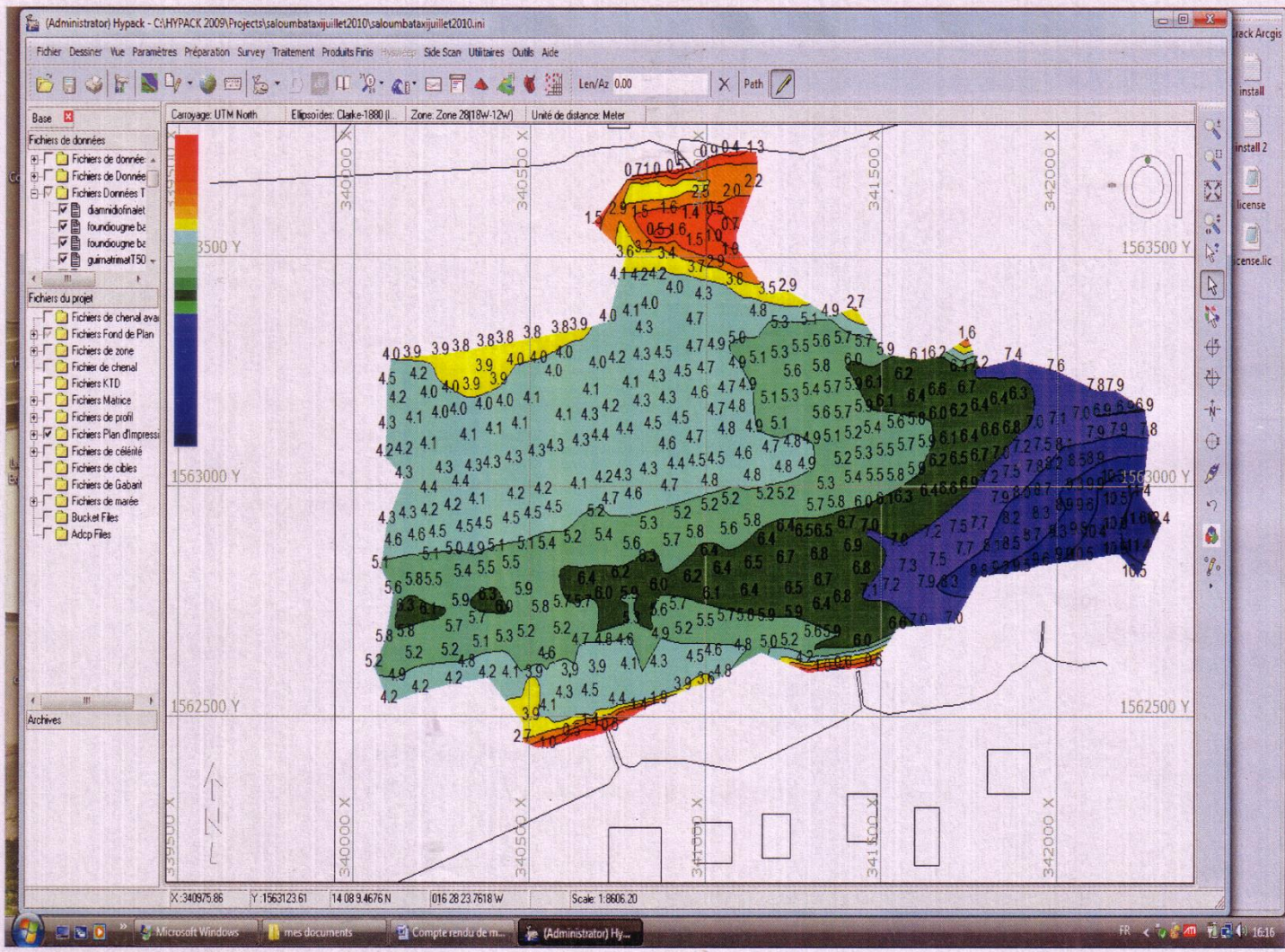
- L'assistance aux privés dans le cadre de la mise en place d'ouvrages de signalisation maritime (effectuer des levés bathymétriques pour le compte du privé s'il nous sollicite) ;**
- L'hydrographie des voies intérieures navigables (embouchures St Louis, Kaolack, Ziguinchor) dans le cadre du contrôle ou de l'implantation de chenaux ;**
- L'hydrographie du plan d'eau du PAD et le contrôle des opérations de dragage (un contrat nous lie avec le Port de Dakar pour l'accomplissement de ces deux tâches) ;**
- La transmission de tous renseignements nautiques nécessaires à la sécurité de la navigation en vue de leur publication, diffusion et mise à jour ;**
- La diffusion et la transmission des avis aux navigateurs pour permettre, autant que possible, la tenue à jour des cartes maritimes et publications nautiques.**

- Les activités des Phares et Balises en matière d'hydrographie au cours de l'année 2015-2016

Vérification de la côte de dragage de l'embouchure du fleuve Casamance

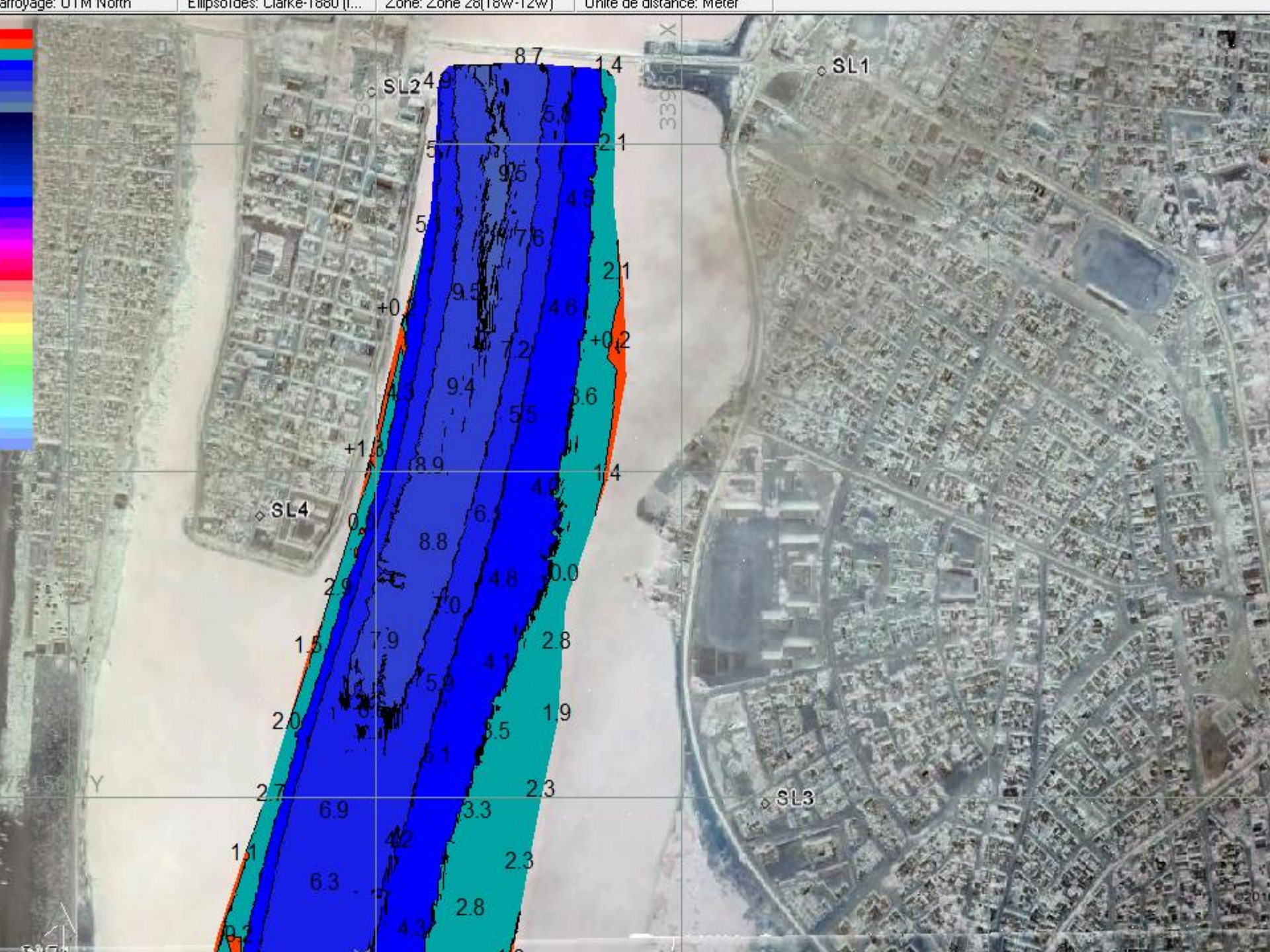


Vérification de la côte de dragage de l'embouchure du fleuve Saloum



SITE DU BAC DE FOUNDIOUGNE

Etudes hydrographique pour la stabilisation de la
brèche de la langue de barbarie sur le fleuve
Sénégal



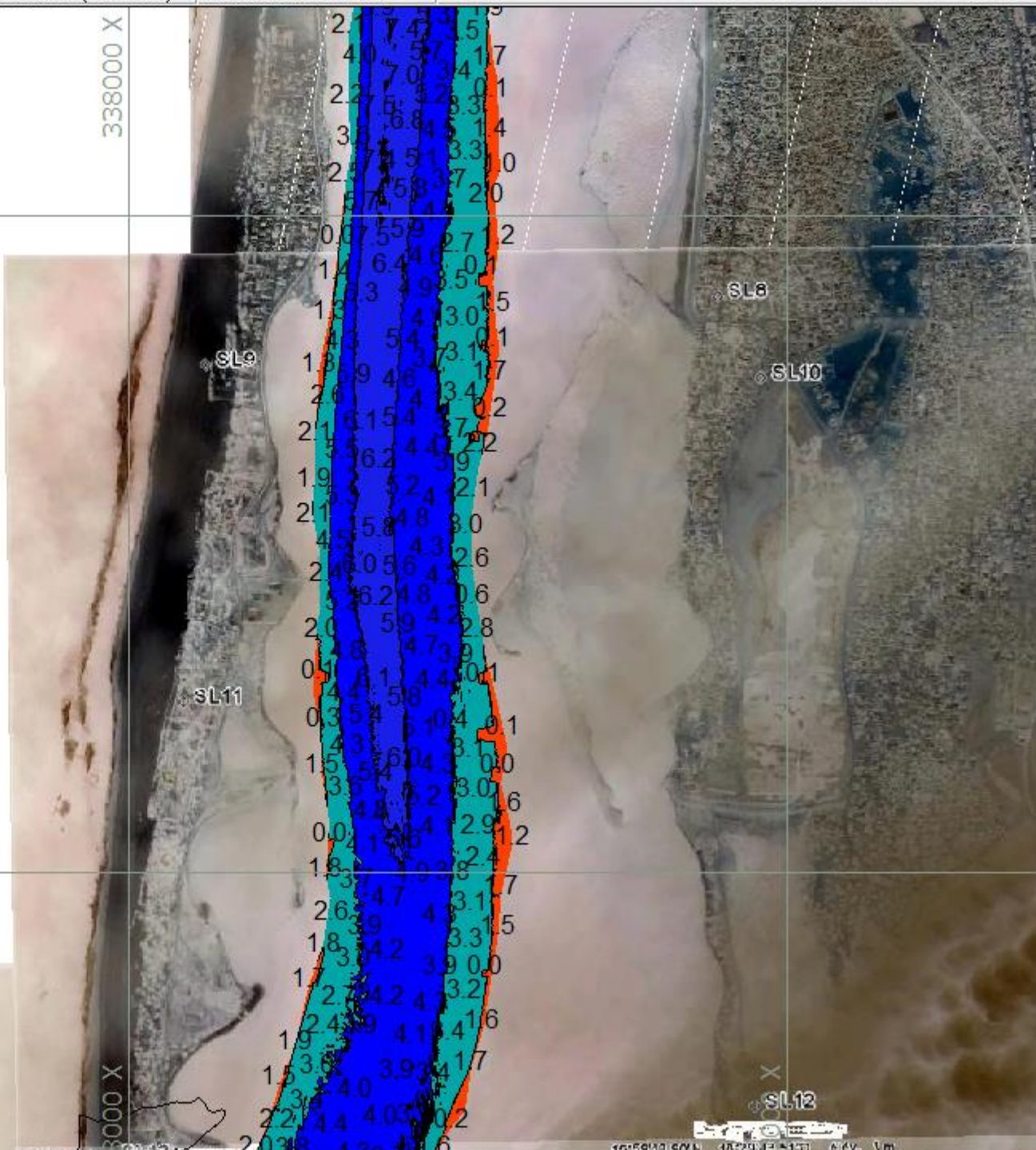


0000 Y

768000 Y

338000 X

338000 X





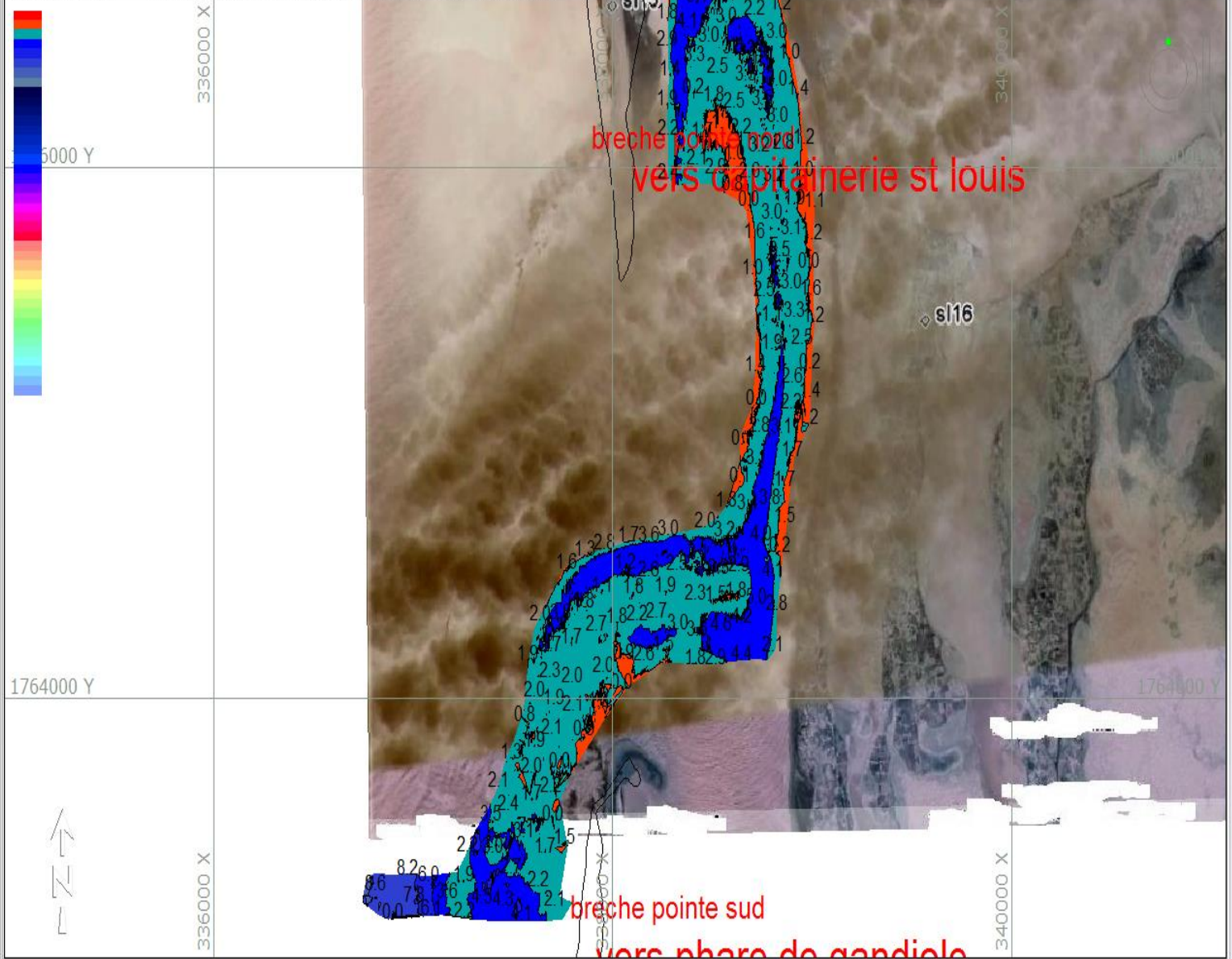
Base x

Carroyage: UTM North Ellipsoïdes: Clarke-1880 (L... Zone: Zone 28(18W-12W) Unité de distance: Meter

- Fichiers de données
- portstlouis-Brèche12052011 au 18052011
 - portstlouis-Brèche12052011 au 18052011
 - portstlouis-Brèche12052011 au 18052011
 - portstlouis-Brèche12052011 au 18052011
 - portstlouis-Brèche12052011 au 18052011
 - portstlouis-Brèche12052011 au 18052011
 - portstlouis-Brèche12052011 au 18052011

- Fichiers du projet
- Fichiers de chenal avancé
 - Fichiers Fond de Plan
 - Fichiers de zone
 - Fichier de chenal
 - Fichiers KTD
 - Fichiers Matrice
 - Fichiers de profil
 - Fichiers Plan d'Impression
 - Fichiers de célérité
 - Fichiers de cibles
 - Fichiers de Gabarit
 - Fichiers de marée
 - Bucket Files
 - Adcp Files

Archives



Rade intérieur du port de Dakar

Etude hydrographique en vue de grand travaux de dragage:

- Du bassin Est du mole 2
- De la connexion du wharf pétrolier au chenal d'accès

PORT AUTONOME DE DAKAR



Nos projets en court et moyen terme

- L'hydrographie du fleuve Casamance au niveau de la ville de Sédhiou et abords dans le cadre du projet de mise en service d'un bateau taxi.
- Acquisition d'un nouveau système de positionnement pour suppléer à l'actuel.
- Dragage, stabilisation et balisage de l'embouchure de ST LOUIS (brèche)
- Construction d'un port de commerce à St louis (fleuve Sénégal)
- Dragage du port de DAXONGA dans le bras de mer du SALOUM
- Construction d'un port de commerce et d'un terminal pétrolier (fleuve Casamance)
- Construction d'un port de plaisance écologique (à Popenguine) pour abriter la gare maritime de la liaison Dakar –Aéroport international blaise diagne « AIBD »

Equipements

- un nouveau baliseur polyvalent et multifonctionnel, équipé d'un système multifaisceaux interfacé à un nouveau logiciel Hypack Hysweep et un système de positionnement Zmax permettant de corriger la marée à temps réel lors des sondages.
- Une deuxième licence Hypack Max mono faisceau pour la vedette hydrographique, un sondeur hydro tract ou ODOM et un courantomètre portatif sont acquis,

- deux vedettes hydrographiques et trois zodiacs
- un ADCP installé à bord du baliseur,
- du matériel de positionnement acquis avec la société THALES : un système émetteur et récepteur Aquarius RLK bifréquences L 1 & L2 et un deuxième système émetteur/récepteur Proflex 500 de marque Ashtech

- du matériel d'acquisition de données composé de deux échosondeurs ,deso 300 , et un hydrotract
- un sondeur multifaisceaux portatif « M3 »
- un marégraphe portatif « FSI 1DWAVE 1349WT »
- un Mobile Mapper,
- un batycélérimètre,
- un marégraphe numérique installé au PAD par ODINAFRICA,

- des logiciels pour l'acquisition et le traitement des données:

MAPINFO PRO, HYPACK HYSWEEP, HYPACK MAX (monofaisceau)

- des imprimantes et tables traçantes aux formats AO, AI, A2 et A3,
- comme besoins complémentaires : un sondeur latéral (SONAL), un magnétomètre, un houlographe, une sonde lumineuse pour compléter notre stock.

Personnel

- Un Ingénieur chargé de la coordination des missions et d'assister l'équipe hydrographique.
- un Hydrographe supérieur (FIG-OHI-B), Chef de Service
- Deux hydrographes (FIG-OHI-B)
- Deux Aides Hydrographes
- du personnel complémentaire puisé dans celui du baliseur

Création de capacités

Dans le cadre de l'arrangement administratif du 12 février 2009 entre le ministre de la défense de la République française et le ministre de l'économie maritime, des transports maritimes, de la pêche et de la pisciculture de la République du Sénégal, relatif à la coopération en matière d'hydrographie et de cartographie marine, les bateaux hydro à l'occasion de l'escale à Dakar font des levés hydrographiques dans la rade intérieure et extérieure du port de Dakar.

Une visite à bord du baliseur multifonctionnel « Samba Laobé Fall » permet souvent de faire le point sur l'arrangement administratif cité ci-dessus et surtout sur certaines difficultés techniques rencontrées par le service Hydrographique pour la mise en œuvre de leurs systèmes.

Des recommandations sont faites pour la résolution des problèmes mais aussi pour la formation du personnel hydrographe dans la perspective de renforcement de capacité du Service Hydrographique National.

Toujours dans le cadre de cet arrangement administratif, le SHOM apposera le logo du SSMS sur les nouvelles éditions des cartes marines du Sénégal sous format papier qui sera étendu plus tard aux ENC.

De même, la République du Sénégal par le biais du SSMS mettra en place un mécanisme permettant au SHOM d'accéder aux données hydrographiques pertinentes pour l'entretien et la tenue à jour des documents nautiques dès lors que des levés sont réalisés dans les eaux sous juridictions Sénégalaise, en particulier dans sa zone économique exclusive.

Le SHOM est également sollicité par la République du Sénégal pour faire un levé hydrographique au niveau de l'embouchure du fleuve Sénégal (brèche de ST LOUIS) lors de leur prochain passage à Dakar.

Activités Océanographiques

Pas d'activités océanographie pour l'instant mais la Subdivision a acheté un courantomètre à effet DOPPLER ADCP, installé à bord du baliseur : ce qui lui permettra d'effectuer lors des levés bathymétriques des travaux supplémentaires pour la connaissance de la force et de la direction du courant marin.

Un courantomètre portatif est acquis pour la mesure des courants dans les endroits où le baliseur ne peut pas accéder.

Un réseau de stations météorologiques intégrant des marégraphes entre ST Louis au Nord, Dakar et Casamance au Sud est disponible à toutes fins utiles.

Divers

- Besoin urgent de formation de qualité pour la consolidation des acquis : effectuer des stages périodiques dans les centres de formation agréés par l'OHI
- Besoin de participer aux ateliers et rencontres internationales relatifs à l'hydrographie (par ex. atelier de perfectionnement Hy pack, sondeur, DGPS, ...).



**MERCI DE VOTRE
AIMABLE ATTENTION**

