

Direction des missions institutionnelles et
des relations internationales
Division Relations extérieures

Destinataires in fine

Dossier suivi par
ICETA Vincent Lamarre
Tél. : +33 (1) 53 66 97 81
Mail : vincent.lamarre@shom.fr

LETTRÉ CIRCULAIRE REGION G ICC WG N°01/2018
REGION G ICC WG CIRCULAR LETTER N°01/2018

BREST, le 10 octobre 2018
N° 10 Shom/DMI/REX/NP

- Objet** : Mise à jour du schéma cartographique INT de la région G
Region G INT Scheme update
- Référence** : Décisions et actions de la 14^{ème} conférence de la CHAtO
Decisions and actions of the 14th EAtHC conference.

Chers collègues, *Dear colleagues,*

Conformément recommandations de la publication S-11 Part.A de l'OHI, j'ai l'honneur de soumettre à votre approbation les cartes suivantes pour inclusion / mise à jour du schéma cartographique INT de la région G :

In accordance with the recommendations of the IHO publication S-11 Part A, I have the privilege to submit for your approval the following charts for inclusion/updating of the Region G INT scheme:

- **INT1955** (anciennement **INT2800**) : carte précédemment attribuée au Portugal sur la base de la carte PT212. Il est proposé d'adapter l'échelle initiale au 1 : 400 000 à une échelle au 1 : 350 000 afin de conserver une échelle identique à la carte INT1954 (FR7389) au nord et la future carte FR7891 (voir ci-après) au sud.

Afin de conserver une numérotation à suivre, il est proposé d'adopter le numéro INT1955 pour cette carte (et non pas INT2800), dans la continuité des cartes INT1950 à INT1954 plus au nord (série de cartes au 1 : 350 000). Série à prolonger avec la INT1956 (voir ci-après) basée sur la future FR7891 plus au sud (toujours au 1 : 350 000), avant de basculer sur la série des INT280x au 1 : 300 000 plus au sud (en commençant par la INT2801-GB601, le numéro INT2800 n'étant finalement plus attribué pour le moment).

INT1955 (formerly INT2800): chart previously allocated to Portugal on the basis of the PT212 chart. It is proposed to adapt the initial scale to 1: 400 000 to a scale of 1: 350 000 in order to maintain a scale consistent with the INT1954 (FR7389) in the north and with the future FR7891 (see below) in the south.

In order to maintain a consistent numbering, it is proposed to adopt the INT1955 number for this chart (and

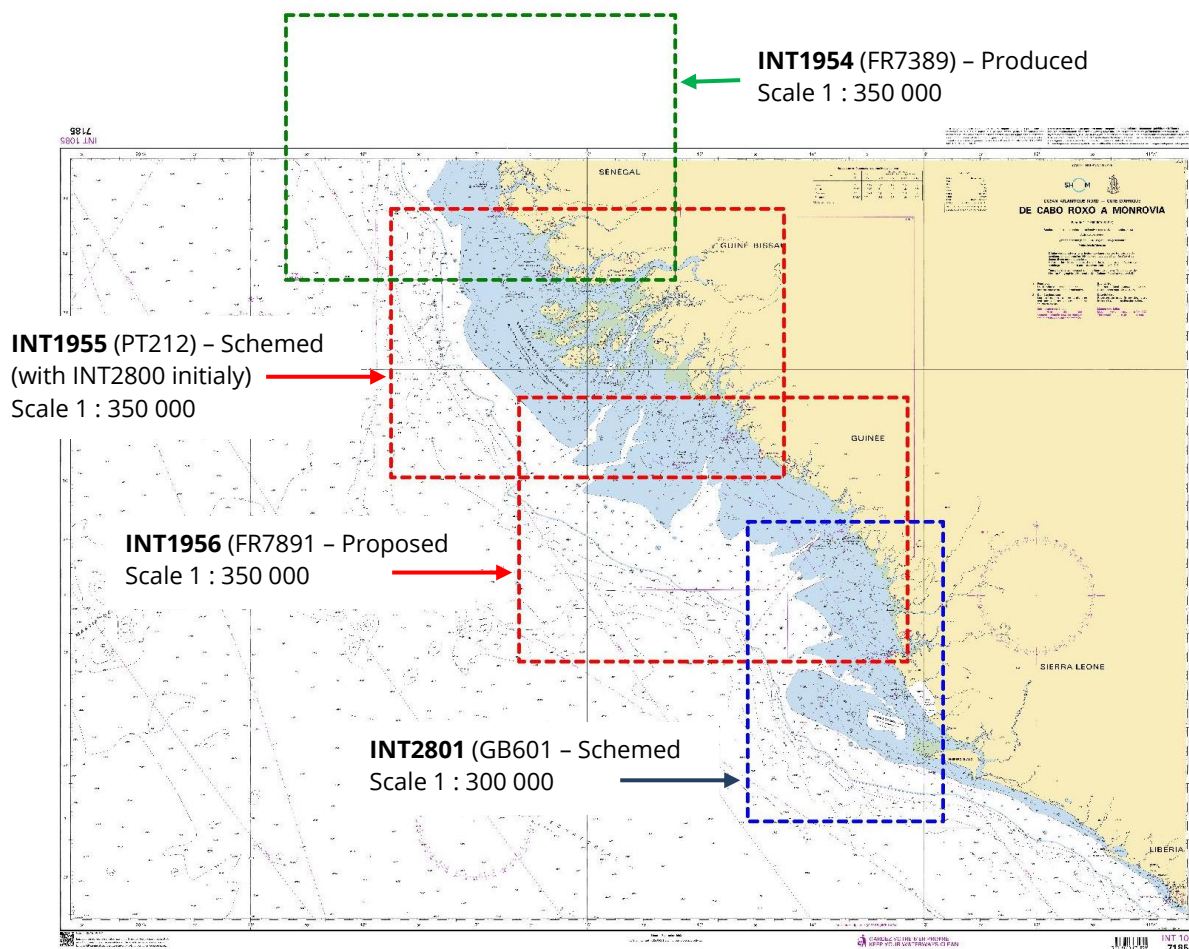
not INT2800), in continuity with the INT1950 to INT1954 charts further north (1: 350 000 series). Series to be extended with INT1956 (see below) based on the future FR7891 further south (still at 1 : 350 000), before “switching” to the INT280x series at 1 : 300,000 further south (starting with INT2801-GB601, the INT2800 number is finally no longer assigned for the moment).

Numéro INT	Numéro National	Titre	Sud	Nord	Ouest	Est	Echelle
INT1955 (et non plus INT 2800)	PT212 (ou 63201)	Cabo Roxo ao Cabo Verga	10° 03.00' N	12° 25.00' N	017° 45.00' W	014° 15.00' W	350 000

- **INT1956** : proposition de nouvelle carte INT à insérer dans la série à moyenne échelle couvrant les côtes d’Afrique de l’Ouest. Carte INT1956, basée sur la future carte FR7891, assurant une couverture continue entre la INT1955 plus au nord (cf. ci-dessus) et la INT2801 plus au sud.

INT1956: proposal for a new INT chart to be included in the medium-scale series covering the West African coast. INT1956 map, based on the future FR7891 chart, providing continuous coverage between INT1955 further north (see above) and INT2801 further south.

Numéro INT	Numéro National	Titre	Sud	Nord	Ouest	Est	Echelle
INT1956	FR7891	De Cap Verga à Freetown	08° 25.10' N	10° 45.55' N	016° 36.40' W	013° 08.80' W	350 000



Proposition de schéma INT sur la Guinée-Bissau & Guinée : cartes INT1955 et INT1956 (extrait carte INT1085)

- **INT1883** : en raison de l'expansion du port de Sines, une évolution des limites et des échelles de cette carte (carte principale et cartouche) est demandée par le Portugal (IHPT).

INT1883: due to the expansion of the port of Sines, an evolution of the limits and scales of this chart (main map and insets) is requested by Portugal (IHPT).

Modifications en rouge / Changes in red.

Numéro INT	Numéro National	Titre	Sud	Nord	Ouest	Est	Echelle
Limites et échelles actuelles (Edition 3) / Actual limits and scales							
INT1883	PT26408	Aproximações a Sines	37° 50.43' N	38° 02.72' N	009° 02.76' W	008° 40.08' W	30 000
INT1883 - Plan A	PT26408	Plan A - Porto do Sines	37° 55.19' N	37° 57.61' N	008° 53.67' W	008° 49.78' W	12 500
Nouvelles limites et échelles proposées (Edition 4) / New limits and scales proposed							
INT1883	PT26408	Aproximações a Sines	37° 44.60' N	38° 05.00' N	009° 04.05' W	008° 47.10' W	50 000
INT1883 - Plan A	PT26408	Plan A - Porto do Sines	37° 51.10' N	37° 57.62' N	008° 53.70' W	008° 47.30' W	15 000

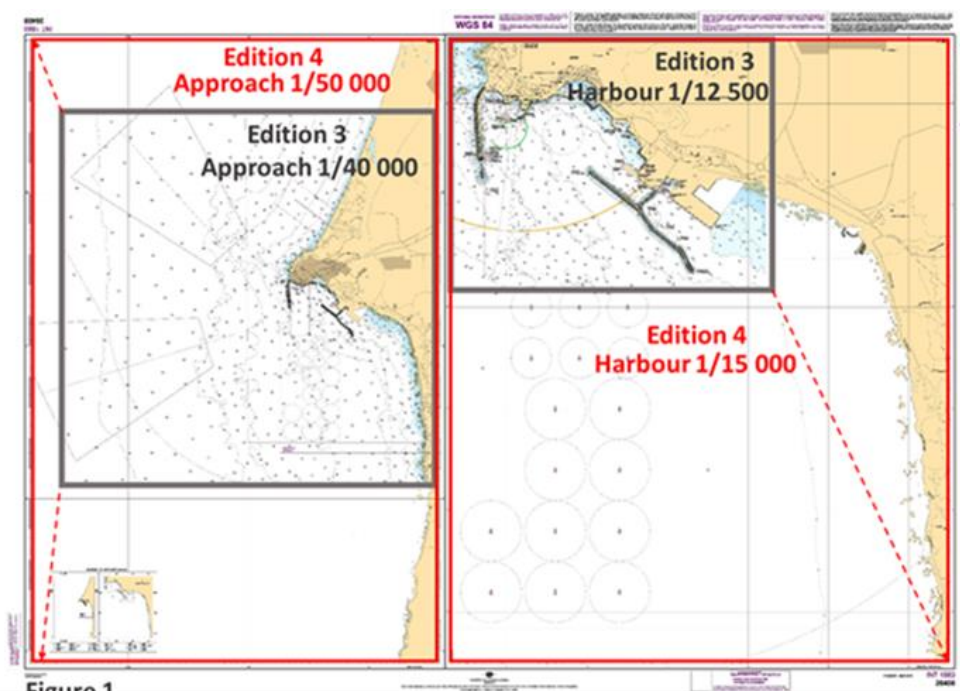


Figure 1

Modification limites et échelles de la carte INT1883

➤ **INT1960** : une évolution des limites de cette carte est demandée par le Portugal (IHPT).

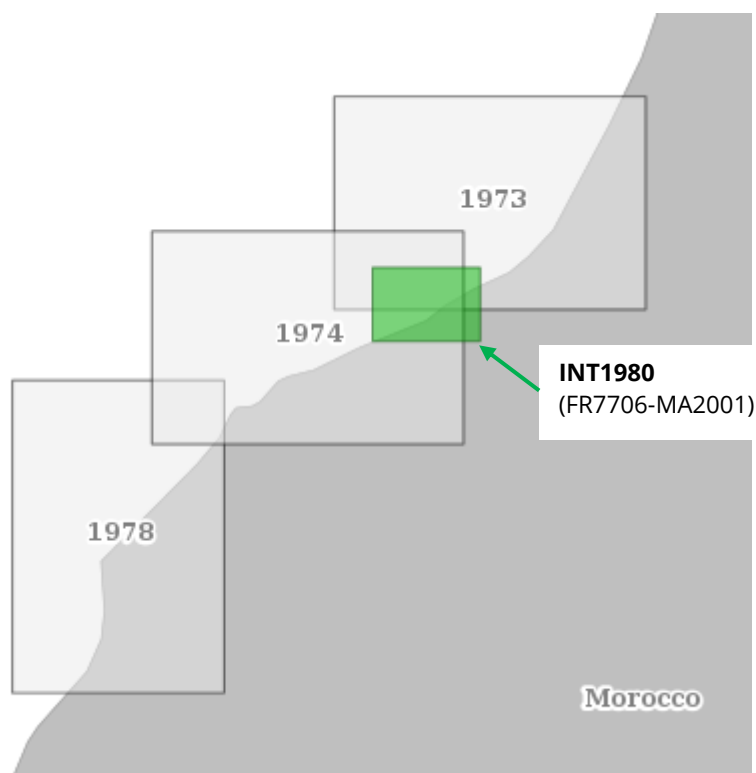
INT1960: Portugal (IHPT) request an evolution of the limits of this map.

Modifications en rouge / Changes in red.

Numéro INT	Numéro National	Titre	Sud	Nord	Ouest	Est	Echelle
Limites actuelles / Actual limits							
INT1960	PT201	Arquipélago de Cabo Verde	14° 30.00' N	17° 40.00' N	026° 00.00' W	021° 40.00' W	500 000
Nouvelles limites et échelle proposées (Edition 4) / New limits proposed							
INT1960	PT62101 (201)	Arquipélago de Cabo Verde	14° 22.10' N	17° 45.60' N	026° 23.20' N	021° 14.80' N	500 000

➤ **INT1980** : une nouvelle coupure, co-produite par la France et le Maroc (FR7706-MA2001) est proposée pour couvrir les abords de Casablanca (principal port du Royaume) et de Mohammadia.

INT1980: a new chart, co-produced by France and Morocco (FR7706-MA2001) is proposed to cover the approaches of Casablanca (main port) and Mohammadia.



Proposition nouvelle coupure INT1980 (extrait INTToGIS)

Numéro INT	Numéro National	Titre	Sud	Nord	Ouest	Est	Echelle
INT1980	FR7706 MA2001	Abords de Casablanca et de Mohammadia	33°33.30'N	33°53.50'N	007°47.40'W	007°11.90'W	50 000

De nouvelles cartes sont produites par la France pour compléter la chaîne de cartes de cabotage couvrant le littoral s'étendant du Cameroun au Gabon (chaîne au 1 : 100 000), et l'extension / l'adaptation de la cartographie de ports et mouillages du golfe de Guinée. Compte-tenu du trafic maritime sur les zones couvertes par ces cartes, il est proposé de les inclure dans le schéma INT de la région G. Les nouvelles cartes INT suivantes sont ainsi soumises à votre approbation. Des adaptations à certaines cartes INT sont également proposées.

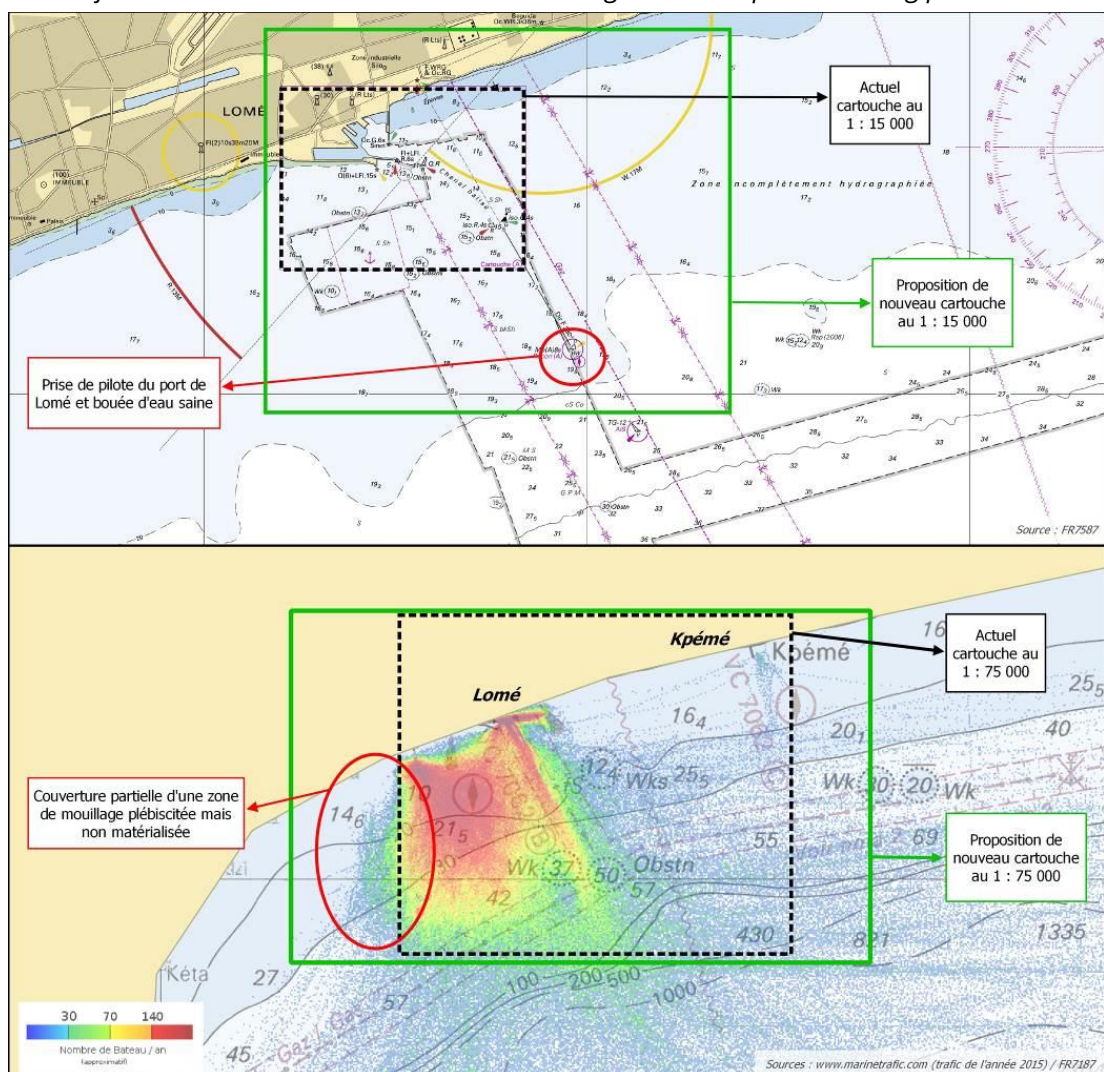
New charts are being produced by France to complete the 100K series covering the coastline from Cameroon to Gabon, and the extension/adaptation of port and anchorage charting in the Gulf of Guinea. In view of the maritime traffic in the areas covered by these charts, it is proposed to include them in the Region G INT scheme. The following new INT charts and adaptations to some INT charts are therefore submitted for your approval.

- **INT2883** et **INT2884** : refonte de la carte INT2881 (FR7587) comprenant 5 cartouches sur le Togo et le Bénin, en 2 cartes :

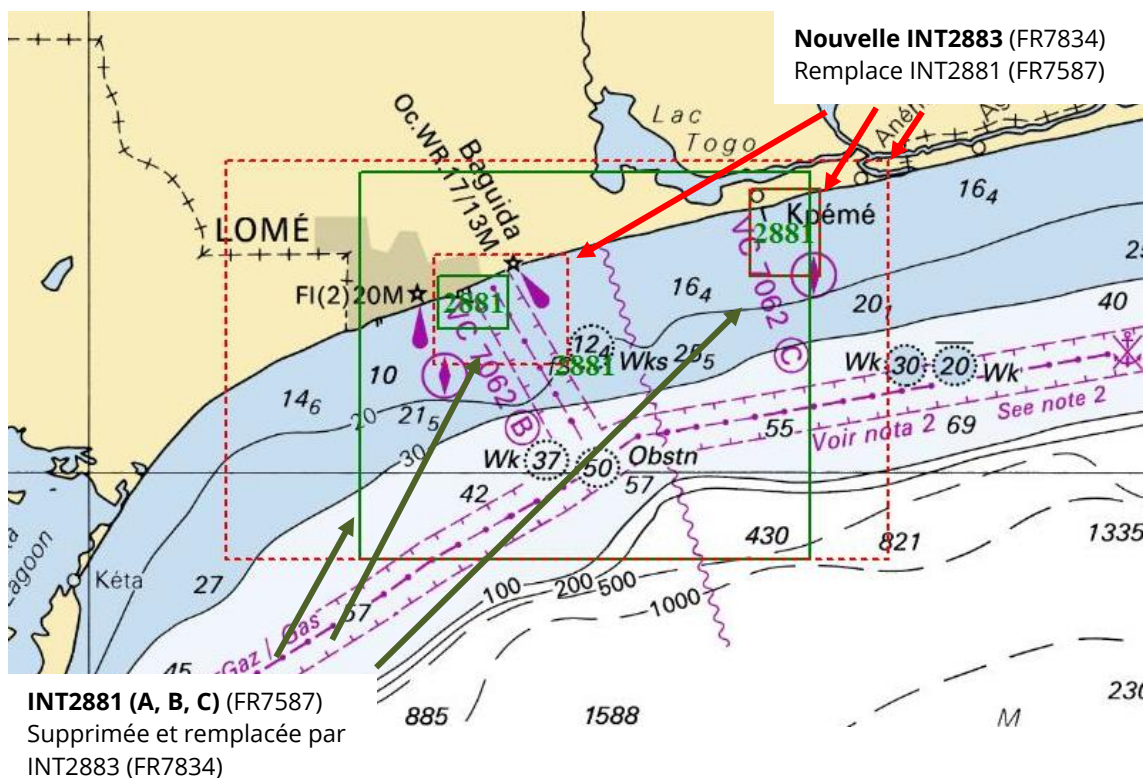
INT2883 and **INT2884**: redesign of the INT2881 chart (FR7587) including 5 insets on Togo and Benin, into 2 new charts:

- La nouvelle carte **INT2883** (FR7834) reprend et étend les cartouches A, B et C de la carte INT2881 afin de couvrir des zones d'intérêts hors de la coupure actuelle : une zone de mouillage non matérialisée et la prise de pilote :

*The new **INT2883** (FR7834) chart takes over and extends the insets A, B and C of the INT2881 chart to cover areas of interest outside the actual limits: anchorage area and pilot boarding place:*



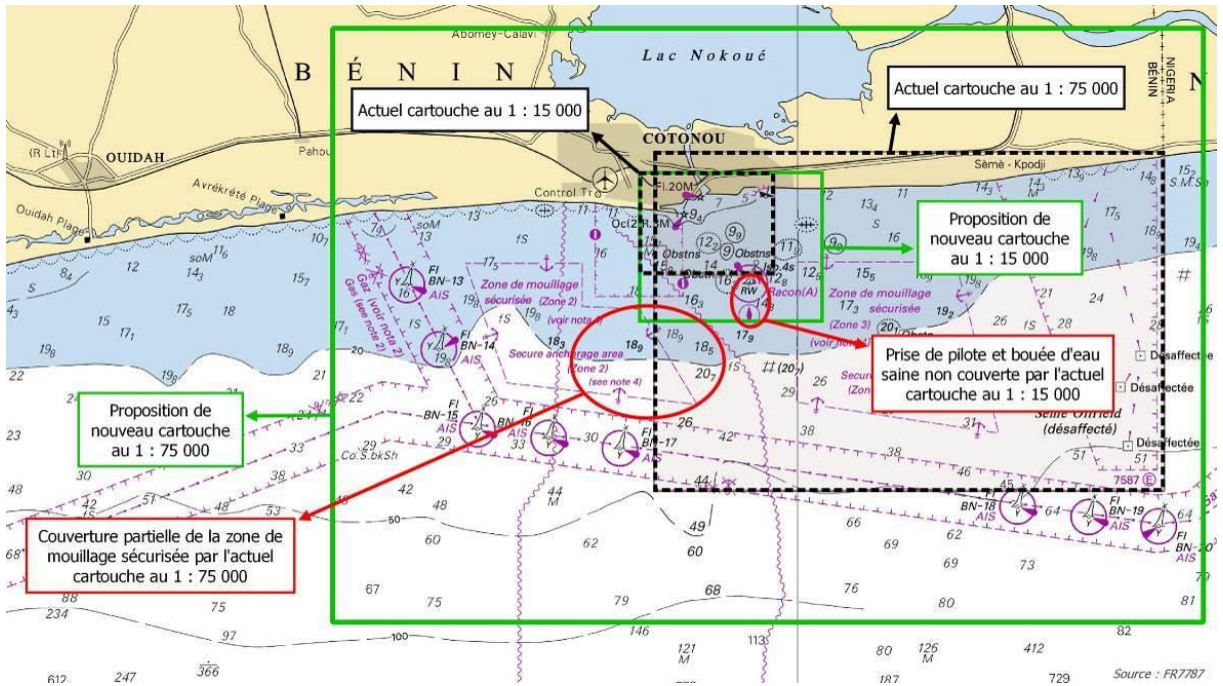
Nouvelle INT2883 : modification des cartouches couvrant Lomé et ses abords



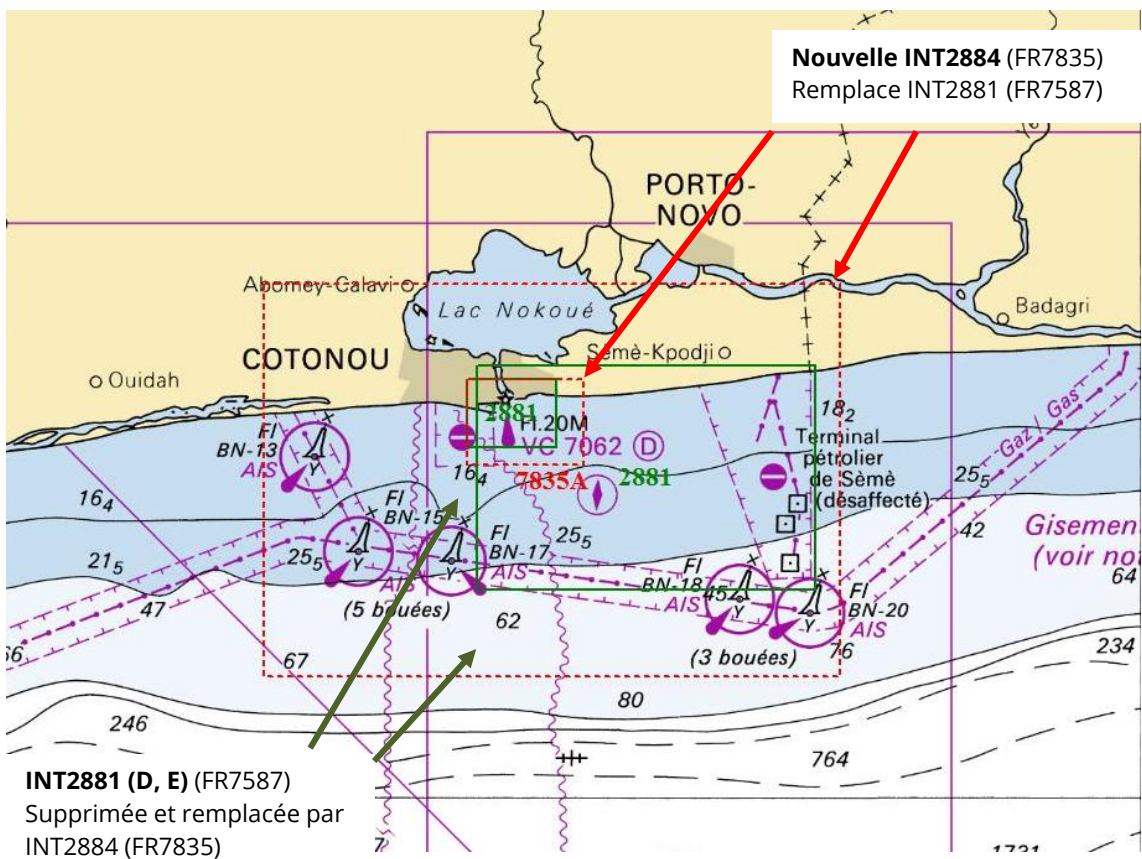
Suppression de la INT2881, remplacée par la INT2883

- o La nouvelle carte **INT2884** (FR7835) regroupe les cartouches E et F de la carte INT2881 couvrant le port de Cotonou et ses abords. Les cartouches (échelles inchangées) sont agrandis vers l'Ouest et le Sud afin de couvrir des zones importantes jusqu'alors partiellement cartographiées : une zone de mouillage sécurisée et la prise de pilote.

*The new **INT2884** chart (FR7835) brings together the insets E and F of the INT2881 chart covering the port of Cotonou and its surroundings. The insets (unchanged scales) are enlarged to the West and South to cover important areas that have been partially charted until now: anchorage area and pilot boarding place.*



Nouvelle INT2884 : agrandissement des cartouches de Cotonou



Suppression de la INT2881, remplacée par la INT2884

Numéro INT	Numéro National	Titre	Sud	Nord	Ouest	Est	Echelle	
Carte INT proposée à la suppression / INT chart suppressed								
INT2881	FR7587	Port de Lomé - Rade de Kpémé - Port de Cotonou	Various					
INT2881 Plan A	FR7587-A	Togo, Port de Lomé	06°06.60'N	06°09.00'N	001°16.00'E	001°19.20'E	15 000	
INT2881 Plan B	FR7587-B	Togo, De Lomé à Kpémé	05°56.00'N	06°13.80'N	001°12.40'E	001°33.00'E	75 000	
INT2881 Plan C	FR7587-C	Togo, Rade de Kpémé	06°09.00'N	06°13.00'N	001°30.25'E	001°33.50'E	25 000	
INT2881 Plan D	FR7587-D	Bénin, Port de Cotonou	06°18.50'N	06°22.10'N	002°24.50'E	002°29.20'E	15 000	
INT2881 Plan E	FR7587-E	Bénin, De Cotonou à Sèmè - Kpodji	06°11.00'N	06°22.80'N	002°25.00'E	002°42.80'E	75 000	
Nouvelles cartes INT proposées / New INT charts proposed								
INT2883 remplace INT2881 Plans A								
INT2884 remplace INT2881 Plans D et E								
INT2883	FR7834	Côte du Togo Ports de Lomé et de Kpémé	Various					
INT2883 Plan A	FR7834-A	De Lomé à Kpémé	05°55.65'N	06°14.00'N	001°06.80'E	001°37.09'E	75 000	
INT2883 Plan B	FR7834-B	Port de Lomé	06°04.75'N	06°09.76'N	001°15.80'E	001°21.89'E	15 000	
INT2883 Plan C	FR7834-C	Rade de Kpémé	06°09.00'N	06°13.00'N	001°30.25'E	001°33.55'E	25 000	
INT2884	FR7835	Côte du Bénin Port de Cotonou	Various					
INT2884 Plan A	FR7835-A	De Cotonou à Sèmè-Kpodji	06°06.40'N	06°27.10'N	002°13.80'E	002°44.14'E	75 000	
INT2884 Plan B	FR7835-B	Port de Cotonou	06°17.55'N	06°22.10'N	002°24.50'E	002°30.60'E	15 000	

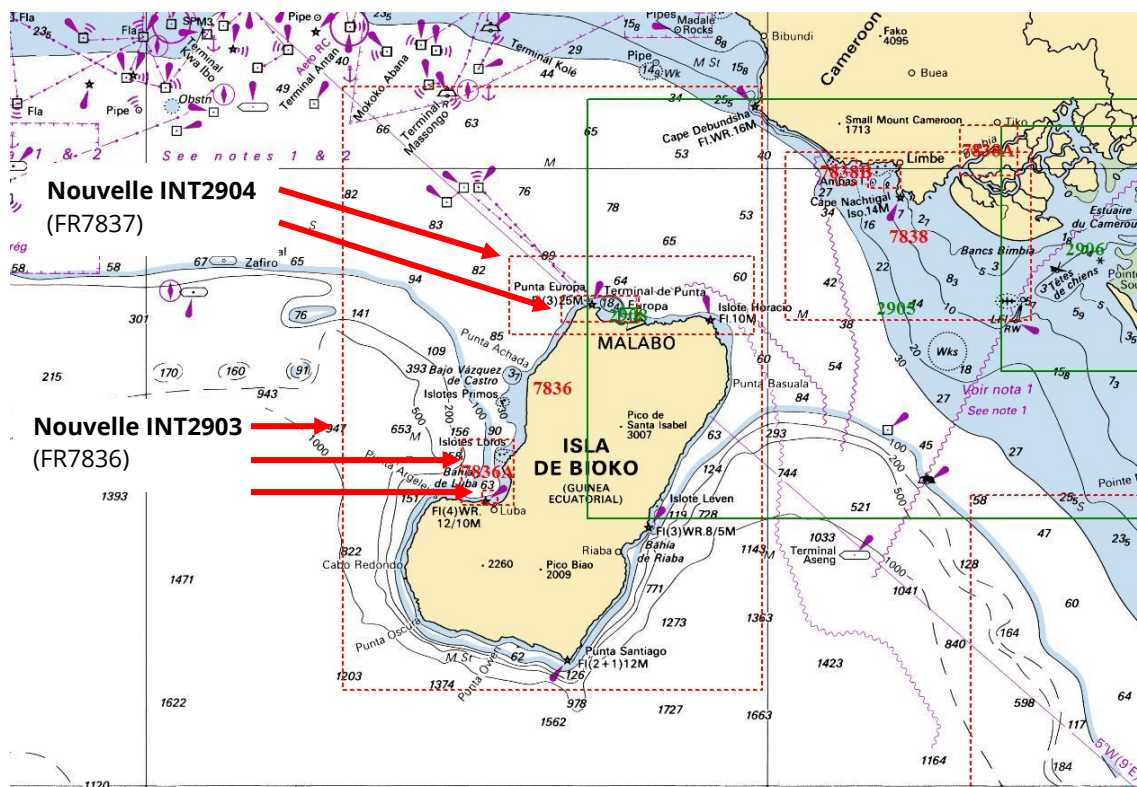
➤ **INT2903** et **INT2904** : afin de compléter la cartographie des ports de Guinée équatoriale, il est proposé d'inclure dans le schéma INT de la région G, les cartes FR7836 et FR7837 (à produire) :

- **INT2903** (FR7836) : couverture de l'île de Bioko, ainsi que la Baie et le Port de Luba ;
- **INT2904** (FR7837) : couverture des terminaux de Punta Europa et du port de Malabo. Il est proposé de supprimer la carte INT2908 (FR7580) [voir également INT2907] : le port de Malabo est actuellement couvert par le cartouche C de la carte INT2908. La nouvelle carte INT2904 proposée, permet de regrouper sur une même coupure les cartouches couvrant les abords et le port de Malabo.

INT2903 and **INT2904**: in order to complete the charting of the ports of Equatorial Guinea, it is proposed to include in the Region G INT scheme, charts FR7836 and FR7837 (to be produced):

- **INT2903** (FR7836): will cover the island of Bioko, as well as the Bay and Port of Luba;

- **INT2904 (FR7837)**: will cover the Punta Europa terminals and the port of Malabo. It is proposed to suppress the INT2908 (FR7580) chart [see also INT2907]: the port of Malabo is currently covered by inset C of the INT2908 chart. The proposed new INT2904 chart allows to group in a single chart the insets covering the surroundings and the port of Malabo.

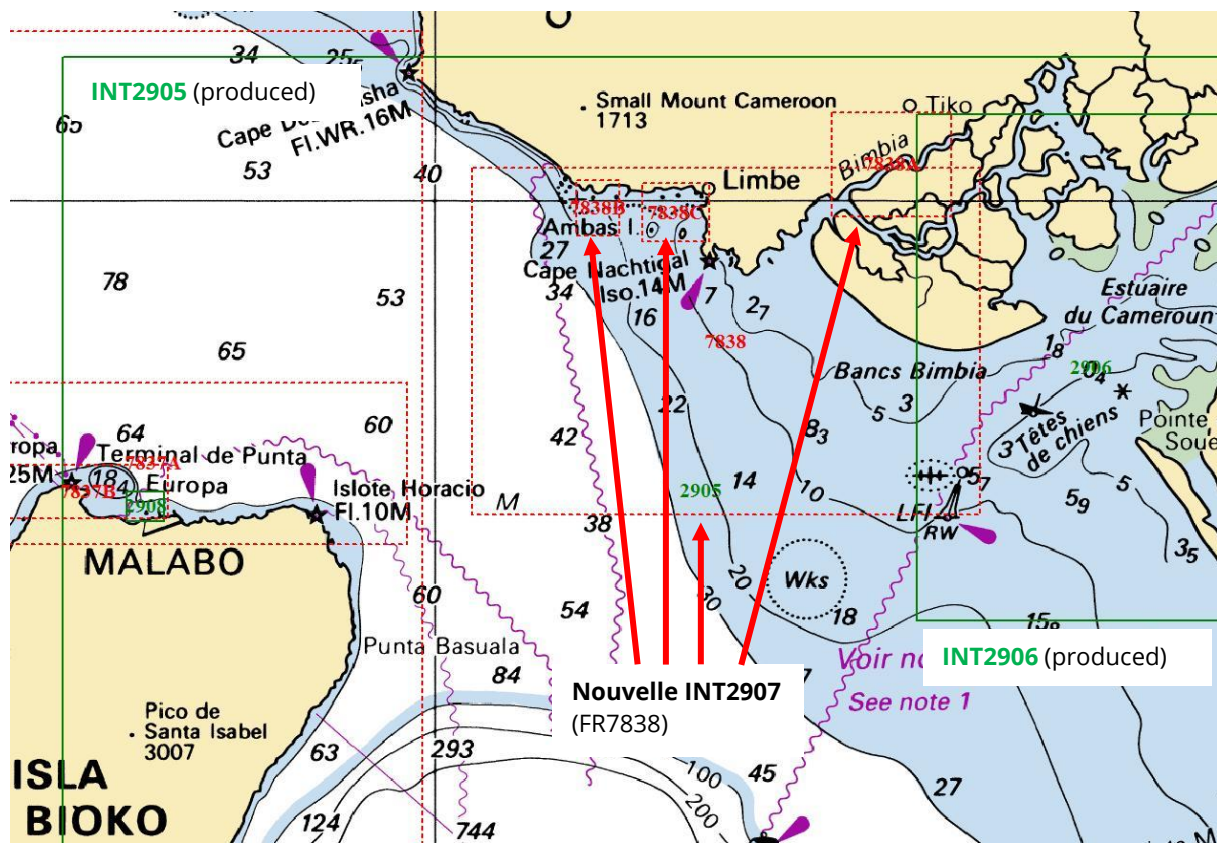


Extension couverture INT des ports de Guinée équatoriale : propositions INT2903 et INT2904

Numéro INT	Numéro National	Titre	Sud	Nord	Ouest	Est	Echelle	
INT2903	FR7836	Partie Nord de l'île de Bioko	03°09.30'N	04°08.00'N	008°19.00'E	008°59.40'E	100 000	
INT2903 Plan A	FR7836-A	Mouillage de la Baie de Luba	03°27.30'N	03°33.72'N	008°30.40'E	008°35.50'E	40 000	
INT2903 Plan B	FR7836-B	Port de Luba	03°27.53'N	03°28.68'N	008°32.44'E	008°33.94'E	10 000	
INT2904	FR7837	Port et terminaux de Malabo	Various					
INT2904 Plan A	FR7837-A	Abords de Malabo	03°43.90'N	03°51.50'N	008°35.00'E	008°58.66'E	40 000	
INT2904 Plan B	FR7837-B	Terminaux de Punta Europa et port de Malabo	03°45.12'N	03°47.65'N	008°40.10'E	008°47.52'E	12 500	

- **INT2907** : il est proposé d'inclure dans le schéma INT de la région G, le carte FR7838 afin de couvrir le port et le mouillage de Limbé, le terminal de Limboh et le port de Tiko.

INT2907: It is proposed to include in the Region G INT scheme, chart FR7838 to cover the port and anchorage of Limbe, the Limboh terminal and the port of Tiko.



Proposition nouvelle INT2907 (FR7838)

Numéro INT	Numéro National	Titre	Sud	Nord	Ouest	Est	Echelle
INT2907	FR7838	Abords de Limbé-Limboh et de la Rivière Bimbia	03°45.30'N	04°01.57'N	009°01.70'E	009°25.43'E	40 000
INT2907 Plan A	FR7838-A	Cours de la rivière Bimbia	03°59.31'N	04°04.20'N	009°18.53'E	009°24.10'E	40 000
INT2907 Plan B	FR7838-B	Limboh	03°58.40'N	04°00.99'N	009°06.59'E	009°08.58'E	15 000
INT2907 Plan C	FR7838-C	Limbé	03°58.14'N	04°00.84'N	009°09.67'E	009°12.78'E	15 000

- **INT2909** (FR7831) : cette nouvelle coupure propose d'assembler les cartouches existants des ports du Cameroun : Douala (actuellement couvert par le cartouche A de la INT2908 (FR7580)), ancien port de Kribi (actuellement couvert par le cartouche B de la INT2908 (FR7580)) et nouveau port en eau profonde de Kribi (non couvert actuellement).

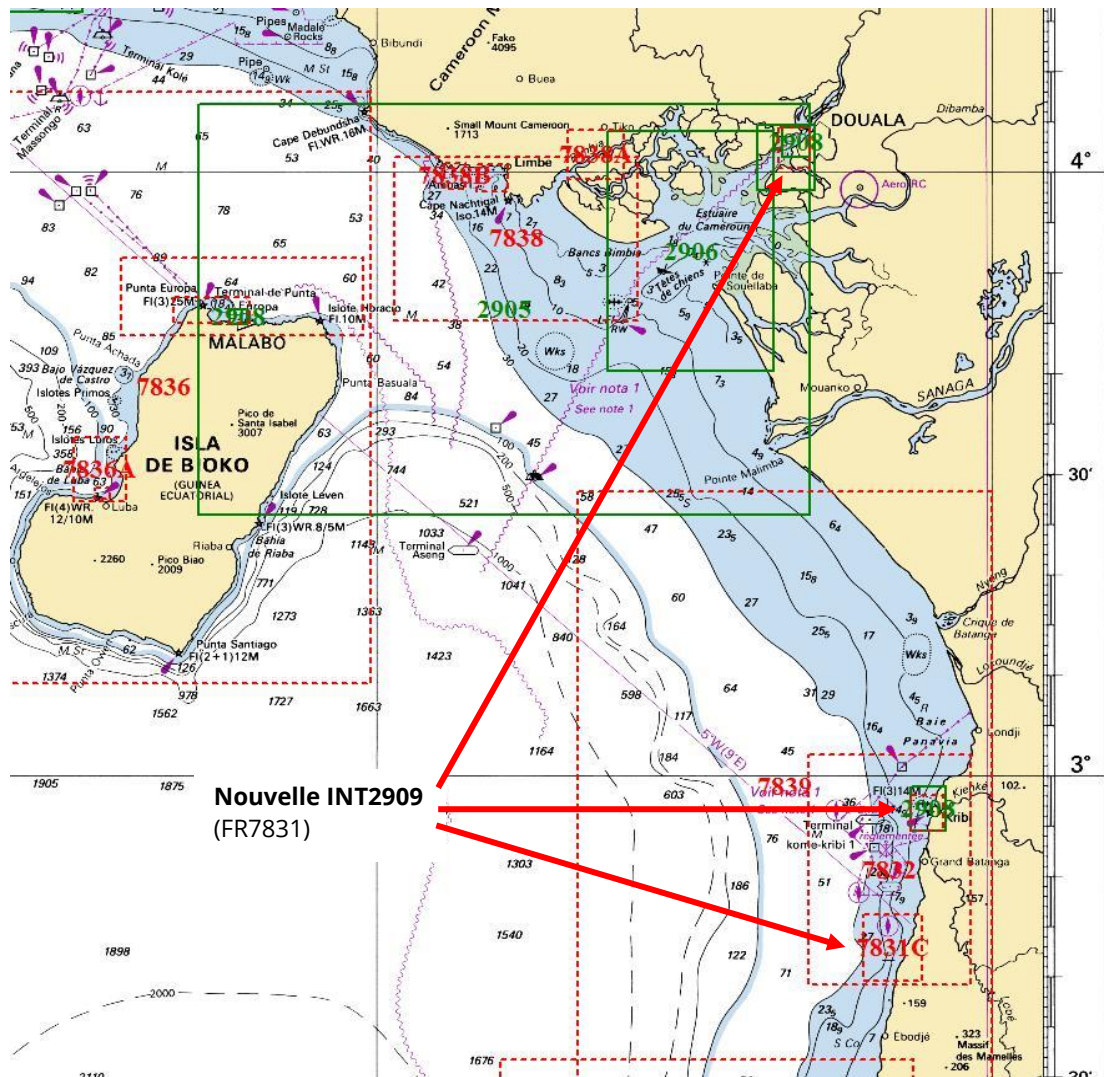
Le cartouche couvrant le port de Douala sera agrandi vers le Sud et l'Ouest.

En conséquence, il est proposé de supprimer la carte INT2908 (FR7580) [voir également INT2904].

INT2909 (FR7831): this new chart proposes to assemble the existing insets covering Cameroon's ports: Douala (currently covered by INT2908 (FR7580) inset A), former Kribi port (currently covered by INT2908 (FR7580) inset B) and new deep water port of Kribi (not currently charted).

The inset covering the port of Douala will be enlarged to the South and West.

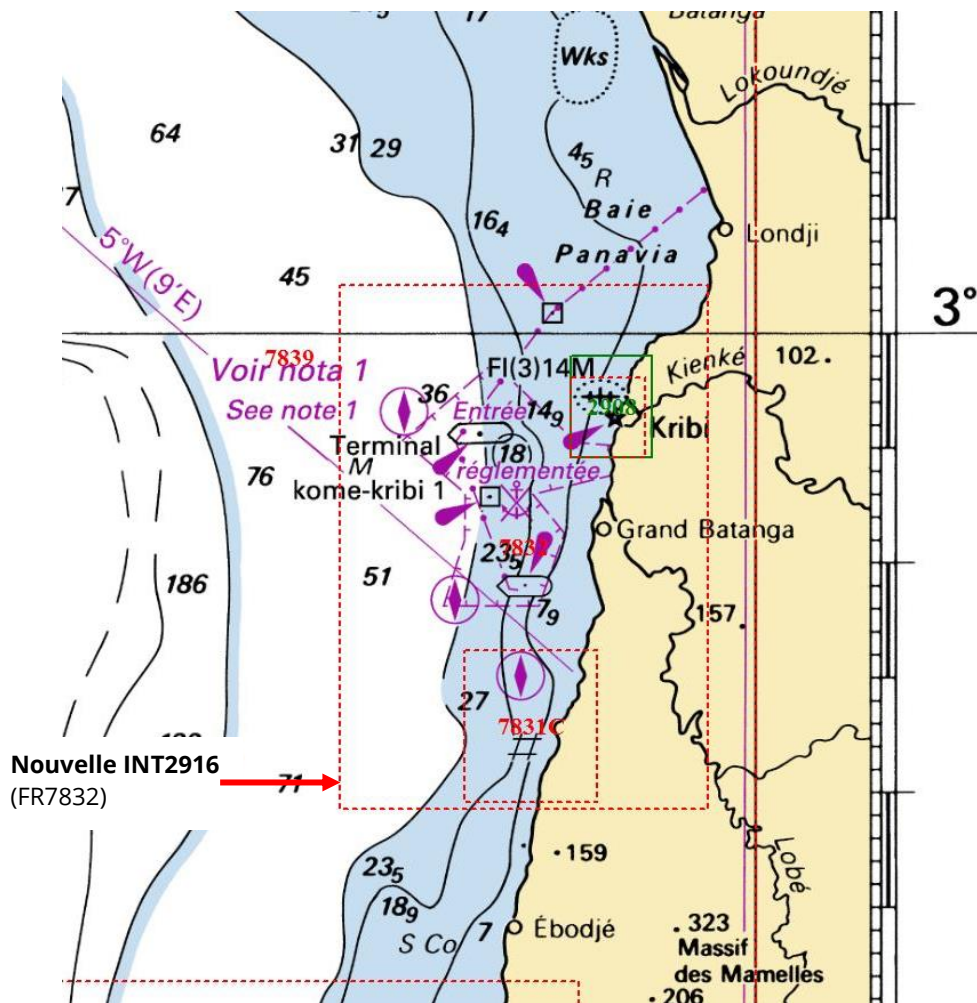
Therefore, it is proposed to delete the INT2908 chart (FR7580) [see also INT2904].



Position nouvelle INT2909 (FR7831)

Numéro INT	Numéro National	Titre	Sud	Nord	Ouest	Est	Echelle	
INT2909	FR7831	Port de Douala et de Kribi	Various					
INT2909 Plan A	FR7831-A	Port de Douala	04°00.42'N	04°04.46'N	009°39.18'E	009°42.17'E	10 000	
INT2909 Plan B	FR7831-B	Port de Kribi	02°54.60'N	02°58.10'N	009°52.00'E	009°55.17'E	25 000	
INT2909 Plan C	FR7831-C	Port en eau profonde de Kribi	02°39.60'N	02°46.20'N	009°47.40'E	009°53.10'E	20 000	

- **INT2916** (FR7832) : une nouvelle coupure est proposée pour couvrir les accès au port en eau profonde de Kribi (PEPK). Actuellement, aucune carte marine à grande échelle ne couvre les accès à ce port :
INT2916 (FR7832): a new chart is proposed to cover access to the deepwater port of Kribi (PEPK). Currently, there is no large-scale chart covering access to this port:

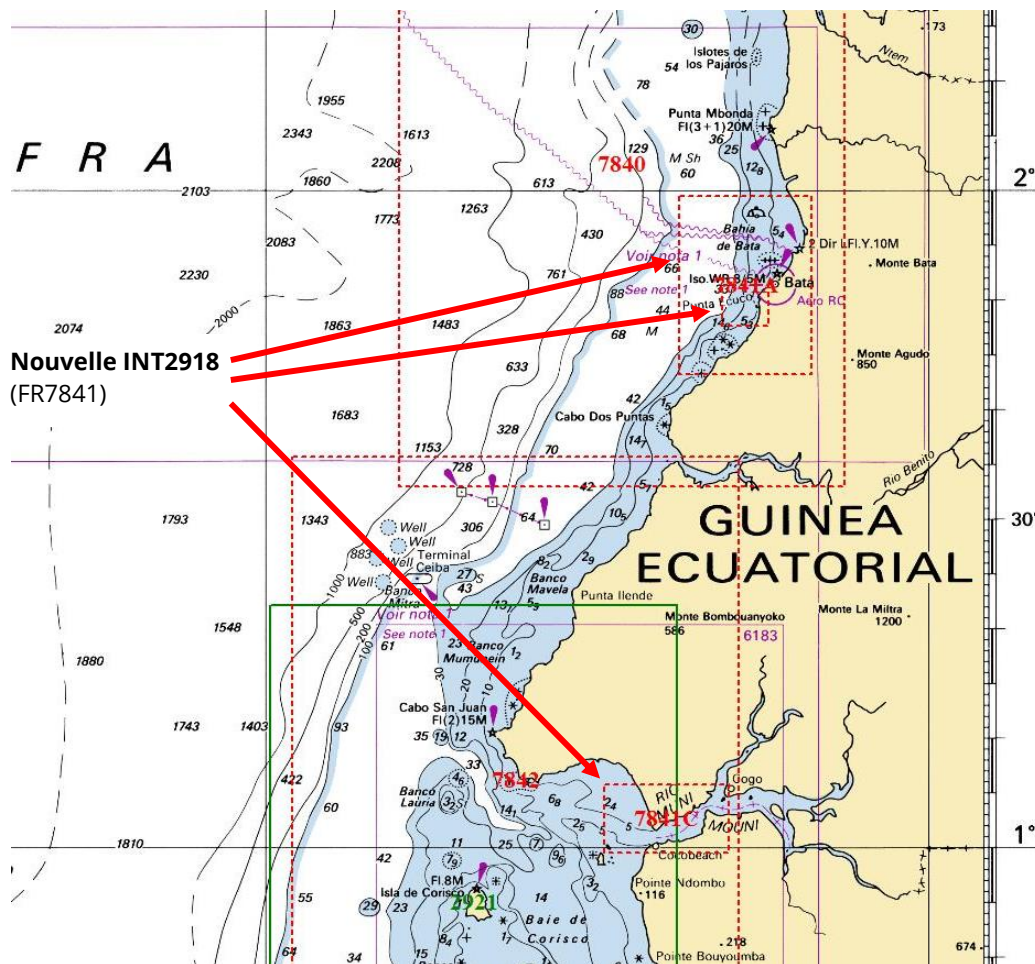


Proposition nouvelle INT2916 (FR7832)

Numéro INT	Numéro National	Titre	Sud	Nord	Ouest	Est	Echelle
INT2916	FR7832	Approches de Kribi	02°39.30'N	03°02.10'N	009°42.00'E	009°57.90'E	40 000

- **INT2918** (FR7841) : pour couvrir le nouveau port en eau profonde de Bata, il est proposé une nouvelle coupure comportant deux cartouches sur Bata (abords au 1 : 40 000 et accostage au 1 : 15 000), ainsi qu'un cartouche couvrant l'accès au port de Kogo (1 : 40 000). L'intégration de ce dernier cartouche permet de regrouper tous les ports continentaux de la Guinée équatoriale en une seule carte (hors Bioko).

INT2918 (FR7841): to cover the new deep-water port of Bata, a new chart is proposed with two insets on Bata (approaches at 1 : 40 000 and docking at 1 : 15000), as well as an inset covering access to the port of Kogo (1 : 40 000). The integration of this last inset makes it possible to group all the continental ports of Equatorial Guinea into a single chart (excluding Bioko).



Proposition nouvelle INT2918 (FR7841)

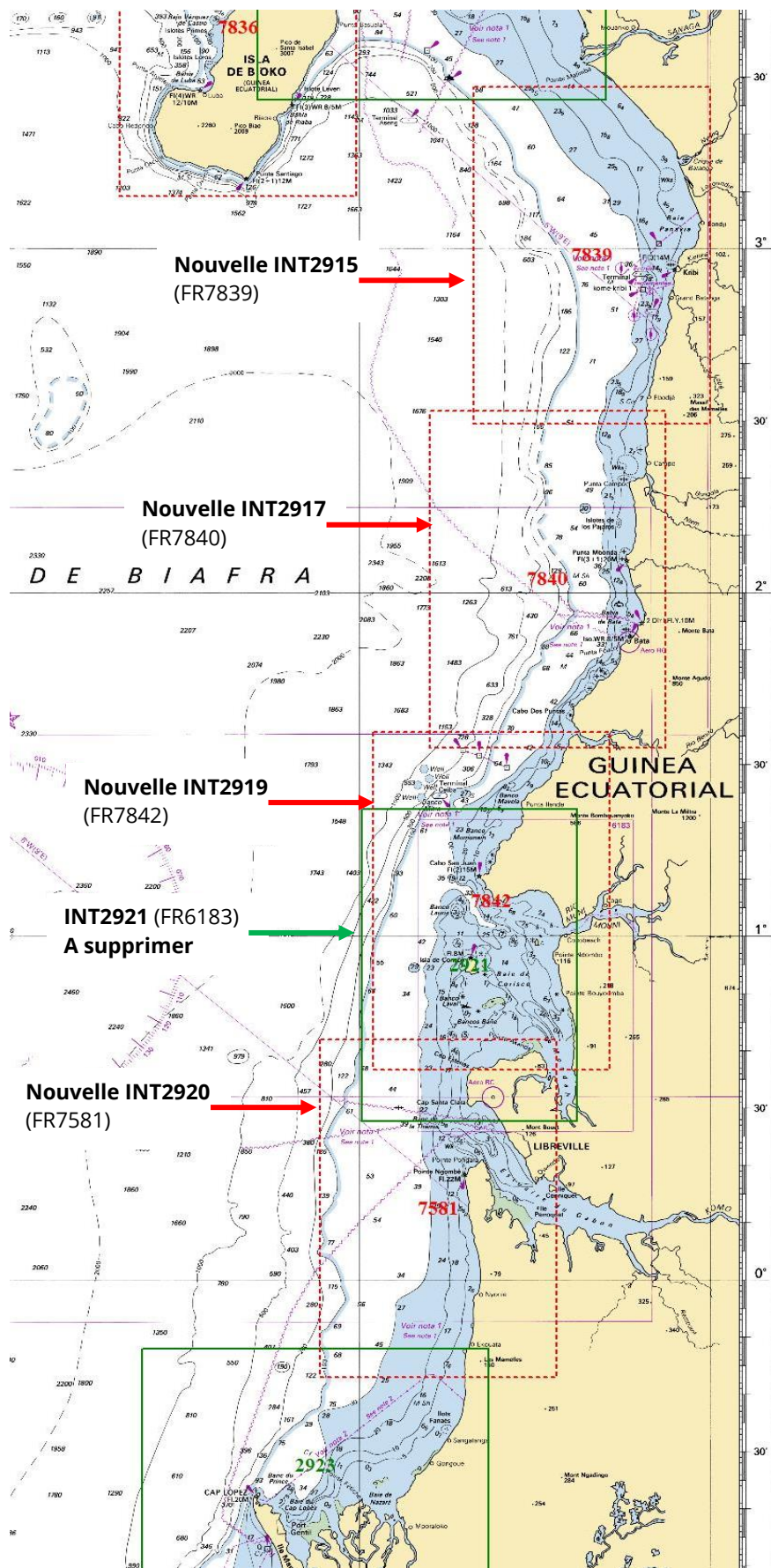
Numéro INT	Numéro National	Titre	Sud	Nord	Ouest	Est	Echelle	
INT2918	FR7841	Ports de Bata et de Kogo	Various					
INT2918 Plan A	FR7841-A	Abords de Bata	01°43.23'N	01°59.50'N	009°37.42'E	009°49.40'E	40 000	
INT2918 Plan B	FR7841-B	Port en eau profonde de Bata	01°47.69'N	01°51.35'N	009°41.25'E	009°45.51'E	15 000	
INT2918 Plan C	FR7841-C	Accès au port de Kogo	00°59.61'N	01°05.78'N	009°30.57'E	009°41.84'E	40 000	

- **INT2915** (FR7839), **INT2917** (FR7840), **INT2919** (FR7842) et **INT2920** (FR7581) : une nouvelle série de cartes de cabotage couvrant le littoral s'étendant du Cameroun au Gabon (chaîne au 1 : 100 000) est proposée pour inclusion dans le schéma INT de la région G.

La coupure INT2921 (FR6183), ancienne, sera supprimée et remplacée par les cartes INT2919 (FR7842) et INT2920 (FR7581).

INT2915 (FR7839), **INT2917** (FR7840), **INT2919** (FR7842) and **INT2920** (FR7581): a new series of 100K maps covering the coastline from Cameroon to Gabon is proposed for inclusion in the Region G INT scheme.

The old INT2921 (FR6183) chart will be suppressed and replaced by INT2919 (FR7842) and INT2920 (FR7581) charts.



Proposition nouvelles INT2915 (FR7839), INT2917 (FR7840), INT2919 (FR7842) et INT2920 (FR7581)

Numéro INT	Numéro National	Titre	Sud	Nord	Ouest	Est	Echelle
INT2915	FR7839	De la rivière Nyong à la pointe Gertrude – Approches de Kribi	02°29.52'N	03°28.32'N	009°19.59'E	010°00.00'E	100 000
INT2917	FR7840	De la pointe Gertrude au Rio Benito – Approches de Bata	01°33.00'N	02°31.80'N	009°12.00'E	009°52.30'E	100 000
INT2919	FR7842	Du Rio Benito au Cap Esterias – Baie de Corisco	00°36.69'N	01°35.70'N	009°02.39'E	009°42.78'E	100 000
INT2920	FR7581	Du Cap Esterias à la pointe Ekouata – Approches de l'estuaire du Gabon	00°17.00'S	00°42.00'N	008°53.30'E	009°33.69'E	100 000

Le Coordinateur invite donc les Etats producteurs de la région G à formuler leur avis et remarques sur ces propositions au plus tard le **31 octobre 2018** et si possible en marge de la 15^{ème} conférence de la Commission hydrographique de l'Atlantique oriental (CHAtO).

*The charting coordinator invites the Producing nations within Region G to provide their approvals / comments on this proposed updated scheme not later than **October 31st 2018** and if possible during the 15th conference of the Eastern Atlantic Hydrographic Commission (EAtHC).*

L'ingénieur en chef de l'armement Laurent Louvart,
directeur des missions institutionnelles et
des relations internationale
Coordinateur cartographique Région G / *Region G INT charting
coordinator*
signé Laurent Louvart

Destinataires : Secrétariat de l'OHI – Etats Membres de la CHAtO.

Copies intérieures : DG – DA – DMI (REX) – DOPS – DSD – Archives (DMIDSD/2.018)
